

MEMORIA
INTEGRACIÓN
SOCIAL

2011



AYUNTAMIENTO DE LEÓN

Plan Municipal sobre Drogas de León
Programa Integración Social Drogodependientes



Tabla de contenido

PROGRAMA INTEGRACIÓN SOCIAL DE DROGODEPENDIENTES	2
I.- INTRODUCCIÓN	2
II.- OBJETIVOS y POBLACIÓN DESTINATARIA.....	3
2.1.- OBJETIVOS GENERALES DEL PROGRAMA.....	3
2.2.- OBJETIVOS ESPECÍFICOS DEL PROGRAMA.....	3
2.3.- POBLACIÓN OBJETO: PERFILES del DROGODEPENDIENTE	4
III.- USUARIOS	5
Sexo:.....	5
Edad:	5
Cargas Familiares:	6
Nivel de Formación Académica:	7
Experiencia Laboral:.....	7
Tiempo en desempleo:	8
Droga Principal de Consumo:	8
Tiempo de Abstinencia:	9
IV.- INTERVENCIONES REALIZADAS.....	10
4.1.- INTERVENCIONES CON USUARIOS.....	10
4.2.- INTERVENCIÓN CON RECURSOS.....	10
4.3.- INCORPORACIONES A FORMACIÓN	12
4.4.- INCORPORACIONES LABORALES (*)	12



PROGRAMA INTEGRACIÓN SOCIAL DE DROGODEPENDIENTES

I.- INTRODUCCIÓN

La integración de las personas dependientes de las drogas, tanto legales como ilegales, en su contexto social siempre ha estado presente. Sin embargo, las experiencias habidas en el campo de la integración han sido limitadas, puntuales y escasamente evaluadas. Sólo recientemente los profesionales se refieren a ella como un proceso de obligada consideración teniendo presente los distintos momentos de la intervención.

Aun así, la mayoría de profesionales consideran que las experiencias sociales en el campo de la integración continúan siendo limitadas y puntuales.

En la actualidad, la integración constituye un elemento exigible a cumplimentar en los diferentes momentos que comporta la intervención, sea cual sea el modelo asistencial utilizado.

En 1998, ante las necesidades detectadas en el ámbito de la integración de la persona drogodependiente, el Plan Municipal sobre Drogas, a través del Comisionado Regional para la Droga, inicia una experiencia piloto con un Programa de Integración Laboral de Drogodependientes.

Como consecuencia de la aplicación de dicho Programa, y a raíz de las necesidades detectadas en materia de integración, el Programa pasa a denominarse Programa de Integración Social de Drogodependientes, ya que se observa que el ámbito laboral es sólo un área más a la hora de abordar la integración del drogodependiente y que, para logra una integración real y eficaz, se ve necesario proporcionar apoyo y recursos en las diferentes áreas objeto de intervención, intentando lograr una integración “social” y “laboral”. Desde el Programa de Integración se entiende que la “integración social” englobaba todas esas áreas de intervención: personal, social, familiar, laboral, formativa, salud, vivienda.

Conviene señalar, que a pesar de que existen muchos problemas a resolver a la hora de operativizar los procesos de integración, se han producido sustanciales avances tanto en la conceptualización del proceso como en la definición de las estrategias que deben acompañarle.



Recordar asimismo, que las personas y los grupos a que pertenecen los sujetos objeto de intervención, tiene diferentes patrones de consumo y necesidades que satisfacer así como conflictos diversos que resolver, por lo que a la hora de hacer propuestas resulta imprescindible diseñar itinerarios individuales con metas diversificadas y con distinto grado de implicación y conflicto, (Cano y Mayor, 1994). De ahí, la dificultad habida para abordar y en su caso conseguir algunas metas en la integración de las personas drogodependientes

II.- OBJETIVOS y POBLACIÓN DESTINATARIA

2.1.- OBJETIVOS GENERALES DEL PROGRAMA.

- Proporcionar apoyo y recursos para la integración social de las personas drogodependientes del Municipio.
- Establecer un modelo de gestión de procesos en materia de integración de drogodependientes en el Municipio de León

2.2.- OBJETIVOS ESPECÍFICOS DEL PROGRAMA.

Con los usuarios

- Identificar y evaluar las necesidades de integración social en diferentes áreas (familiar, relacional, educativa, ocupacional, laboral, etc.).
- Evaluar las capacidades, recursos y competencias personales para afrontar los problemas detectados en el ámbito de la integración social.
- Evaluar las expectativas y el nivel de compromiso de los usuarios de cara a los procesos de integración.
- Identificar los recursos familiares y sociales disponibles para facilitar la integración.
- Formular un diagnóstico en materia de integración social de los usuarios.
- Establecer itinerarios de incorporación social individualizados con cada usuario.
- Identificar las actividades a desarrollar en cada una de las áreas objeto de intervención, haciendo explícitos los compromisos asumidos por el usuario y/o su entorno familiar.
- Establecer el cronograma de las actividades a realizar.
- Identificar los profesionales e instituciones implicados en el desarrollo del programa y los recursos, normalizados, cuasi normalizados o específicos, a movilizar en cada caso.
- Determinar el procedimiento a seguir para evaluar el desarrollo del programa: periodicidad de las revisiones, personas implicadas, además del propio usuario, y estructuras de coordinación y evaluación de los casos a utilizar.



- Seleccionar los indicadores a utilizar en la evaluación de procesos.
- Proporcionar en todo momento apoyo y acompañamiento en el proceso.

Con los recursos y comunidad

- Sensibilizar a la comunidad en general y el ámbito laboral en particular, sobre la integración de las personas drogodependientes, proporcionando una información real y veraz.
- Favorecer la participación, cooperación y coordinación de las diferentes instituciones, tanto públicas como privadas, en las actuaciones que en materia de integración de drogodependientes se desarrollen.
- Optimizar el uso de los recursos normalizados o cuasi-normalizados, ya disponibles, por parte de la población drogodependiente.
- Promover la realización de actuaciones y la dinamización de recursos específicos de integración social para aquellos casos en que los recursos normalizados no estén disponibles o no sean accesibles a las personas drogodependientes.
- Evaluar la realidad en materia de integración de drogodependientes con objeto de detectar necesidades posibles en el Municipio.
- Establecer y revisar periódicamente los protocolos y herramientas a utilizar por las diferentes entidades/instituciones que participan en el desarrollo y/o ejecución de los itinerarios de integración de drogodependientes.
- Recibir, evaluar y elevar las diferentes propuestas que en materia de integración se realicen al Comité de Coordinación de Integración de Drogodependientes.

2.3.- POBLACIÓN OBJETO: PERFILES del DROGODEPENDIENTE

- **PERFIL 1:** Tratamiento consolidado con abstinencia de al menos 6 meses. Seguimiento médico adecuado. Habilidades sociales. Buena red social y familiar. Motivado para proceso integración/cambio.
- **PERFIL 2:** No interiorizada idea de no consumo, aunque con patrones distintos de consumo. Desciende, en general, el consumo de drogas ilegales y puede incrementarse el consumo de drogas legales. Altibajos en tratamientos médicos por recaídas. Baja/escasa red social y familiar. Motivación inestable. Cierta recuperación de habilidades sociales.
- **PERFIL 3:** Consumo activo de una o varias sustancias. Conductas alto riesgo. Fuera atención sanitaria primaria. Desarraigo social y familiar. Redes sociales de riesgo/marginales. Falta de habilidades sociales.



III.- USUARIOS

▪ Número total de usuarios atendidos Enero/Diciembre 2011:	58
▪ Número de bajas del Programa en el 2011	16
▪ Continúan en el Programa:	42

Sexo:

SEXO	Nº	%
Hombres	44	75,86%
Mujeres	14	24,14%

Edad:

EDAD	Nº Usuarios	%
20-25	1	1,73%
26-30	9	15,52%
31-35	13	22,40%
36-40	16	27,60%
>40	19	32,75%
TOTAL	58	100,00%

Grafico 1 - Sexo

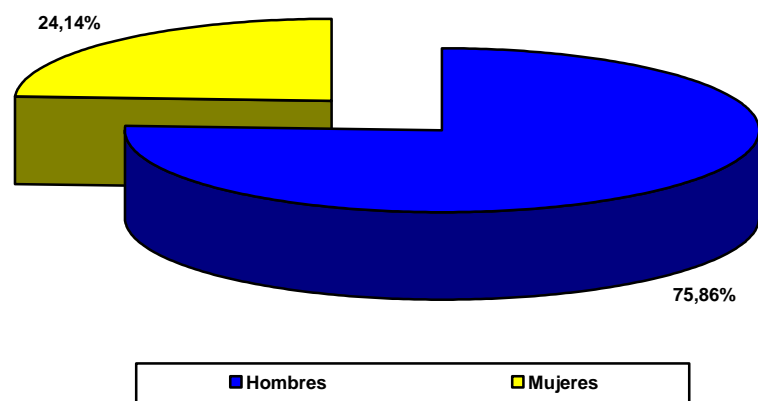
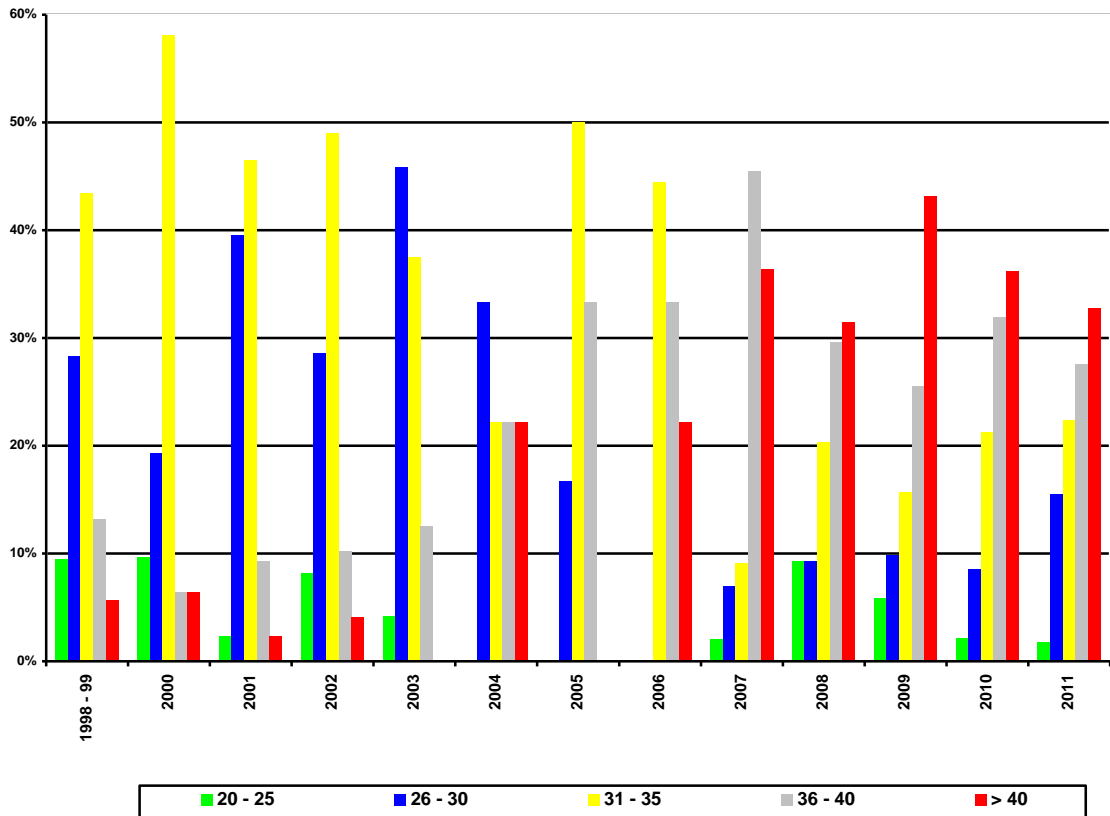




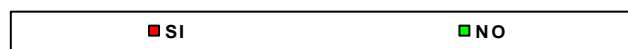
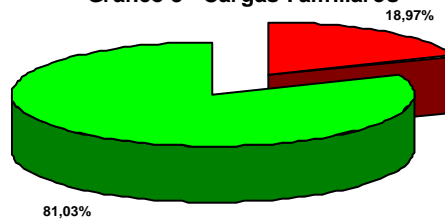
Gráfico 2 - Evolución Porcentaje Grupos Edad / Por Año



Cargas Familiares:

CARGAS FAMILIARES	Nº Usuarios	%
Si	11	18,97%
No	47	81,03%
	58	100,00%

Gráfico 3 - Cargas Familiares

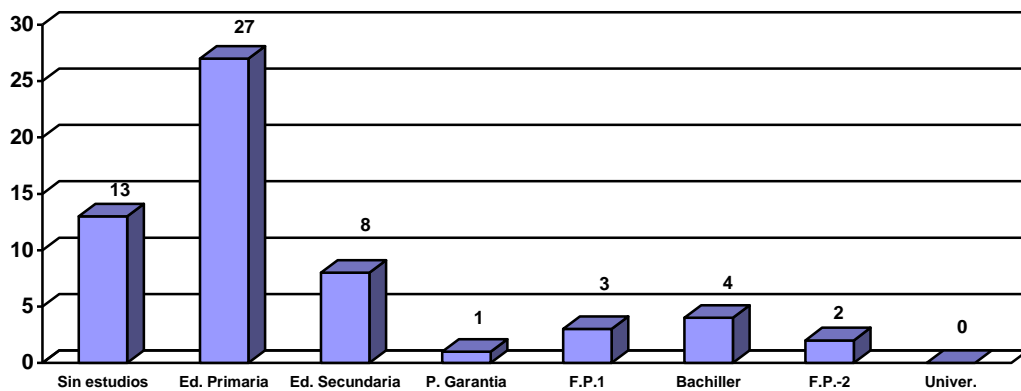




Nivel de Formación Académica:

FORMACIÓN ACADÉMICA	Nº Usuarios	%
Sin Estudios	13	22,41%
Educación primaria	27	46,55%
Educación secundaria obligatoria	8	13,80%
Programas de garantía social	1	1,73%
Ciclo formativo Grado Medio –F.P.1	3	5,17%
Bachillerato	4	6,90%
Ciclo formativo Grado superior – F.P.2	2	3,44%
Universidad	0	0,00%
TOTAL	58	100,00%

Gráfico 4 - Nivel Estudios



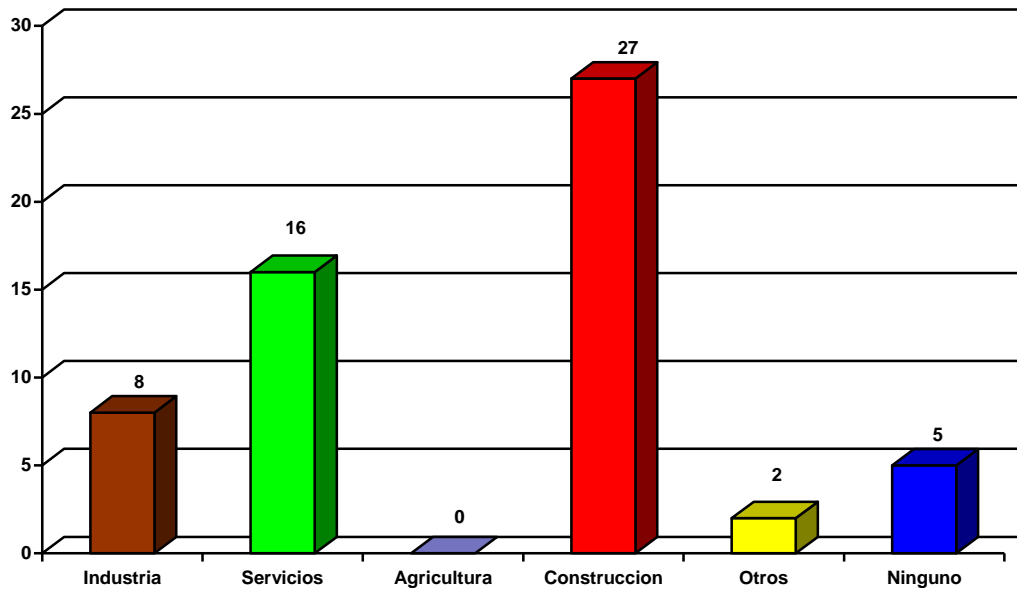
Experiencia Laboral:

EXPERIENCIA LABORAL	%
Si	91,38%
No	8,62%

SECTOR DE TRABAJO (*)	Nº Usuarios	% (sobre total)
Industria	8	13,80%
Servicios y Comercio	16	27,58%
Agricultura y Ganadería	0	0%
Construcción	27	46,55%
Otros	2	3,45%
Ninguno	5	8,62%
TOTAL	58	100,00%



Gráfico 5 - Experiencia Laboral



(*) En experiencia laboral se contabiliza cada usuario utilizando como criterio el sector en el que más experiencia tiene, ya que en su mayoría tienen experiencia, aunque sea poca, en diferentes sectores.

Tiempo en desempleo:

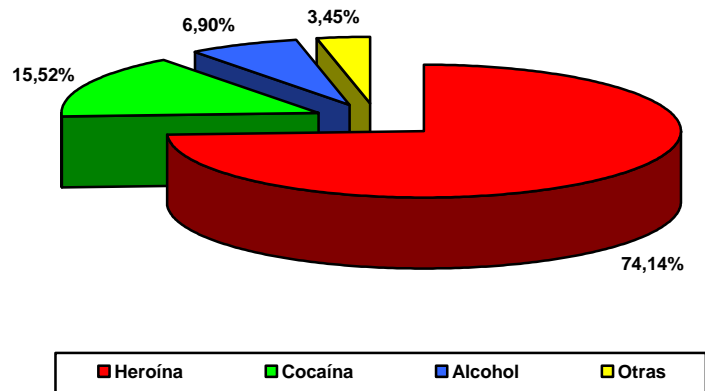
TIEMPO DESEMPLEO	Nº Usuarios	%
0-6 meses	6	10,34%
7-12 meses	11	18,97%
13-18 meses	8	13,79%
19-24 meses	11	18,97%
>24 meses	22	37,93%
TOTAL	58	100,00%

Droga Principal de Consumo:

DROGA	Nº Usuarios	% (sobre total)
Heroína	43	74,14%
Cocaína	9	15,52%
Alcohol	4	6,89%
Otras	2	3,45%
TOTAL	58	100,00%



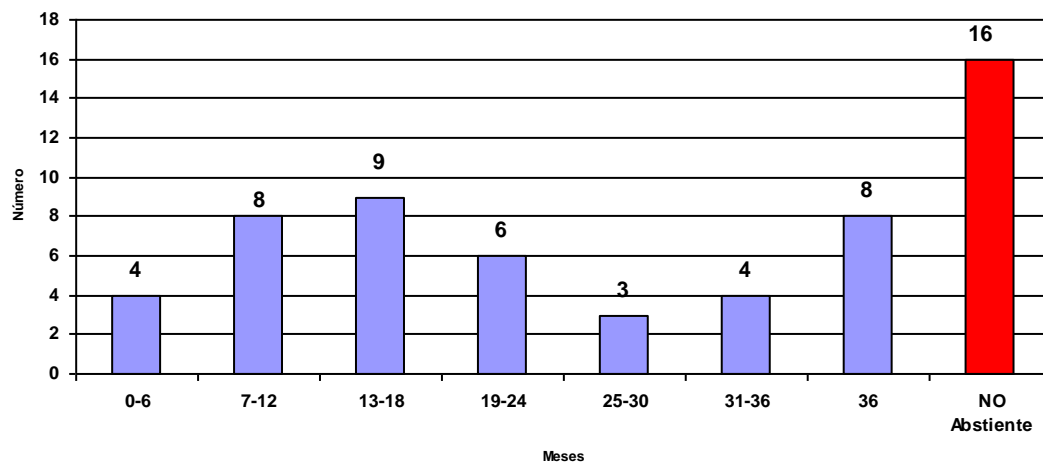
Gráfico 6 - Droga Principal



Tiempo de Abstinencia:

TIEMPO	Nº Usuarios	%
0-6 meses	4	6,89%
7-12 meses	8	13,80%
13-18 meses	9	15,51%
19-24 meses	6	10,35%
25-30 meses	3	5,17%
31-36 meses	4	6,90%
>36 meses	8	13,80%
No Abstinente	16	27,58%
TOTAL	58	100,00%

Gráfico 7 - Tiempo Abstinencia





IV.- INTERVENCIONES REALIZADAS

4.1.- INTERVENCIONES CON USUARIOS

- Itinerarios con usuarios ⁽¹⁾: 29.
- Contactos/Seguimiento con usuarios ⁽²⁾: 382.
- Acompañamientos ⁽³⁾: 54.
- Visitas domicilio: 19.
- Contacto/trabajo con familias ⁽⁴⁾: 34.

- 1) Se incluyen solamente aquellos usuarios con los que se llegó a iniciar la ejecución de un Itinerario de Integración
- 2) Se incluyen los contactos establecidos desde el Programa con los usuarios. (no incluidos contactos esporádicos)
- 3) Acompañamientos con los usuarios y mediación con los recursos del municipio.
- 4) Entrevistas y contactos con familiares de usuarios, así como intervenciones como parte del Itinerario de Integración.

4.2.- INTERVENCIÓN CON RECURSOS

R.A.D. (Red de Asistencia al Drogodependiente)			
C.A.D. Cruz Roja León	Reuniones seguimiento casos/coordinación	9	51
	Contactos	42	
A.C.L.A.D. León	Reuniones seguimiento casos/coordinación	4	23
	Contactos	21	
S.A.T. Cáritas León	Reuniones seguimiento casos/coordinación	12	48
	Contactos	36	
P.H. (Proyecto Hombre León)			5
U.D.H. Los Montalvos (Salamanca)			3
Comunidad Terapéutica ALDAMA			1
Comunidad Terapéutica Spiral			1
Comunidad Terapéutica Chafaril			2



Recursos Generales (Reuniones y/o contactos)

SERVICIOS SOCIALES

Asociación de la Caridad	6
Casa Hogar San Vicente de Paúl	16
CEAS Ayuntamiento de La Virgen del Camino	4
CEAS Ayuntamiento León	47
Centro de Emergencia de Ponferrada	4
Hogar Municipal del Transeúnte	4
Oficina de la Mujer Ayuntamiento de León	7
Oficina de Minorías Étnicas Ayuntamiento de León	8
Servicios Sociales Penitenciarios (C.I.S.)	11

SALUD

ALFAEM	4
Centro Base León	5
Centro de Día San Juan de Dios	5
Centros de Salud de León	6
Hospital Santa Isabel	18
Hospital de León	4
Hospital Monte San Isidro	4
INSS	6
Obra Hospitalaria Ntra. Sra. de Regla	16
Salud Mental (León)	4

EMPLEO - FORMACIÓN

Asociación VALPONASCA	23
AUTOCEM	4
FUNCOSOR	1
Grupo CARFLOR S.L.	3
I.P.S. Limpiezas Integrales	5
ILDEFE (Instituto Leones para Desarrollo formación y Empleo)	14
INEM	4
P.O.A.L. Ayuntamiento San Andrés del Rabanedo	2
Sindicato U.G.T León (Formación y Empleo)	7
SOLTRA	1

OTROS

▪ Arrendadores (Propietarios viviendas donde residen usuarios)	21
▪ Fundación Hogar de la Esperanza de León	7



4.3.- INCORPORACIONES A FORMACIÓN

CURSO	Entidad organizadora	Usuarios
Curso Técnicas Búsqueda Empleo (específico Drogodependientes)	Plan Municipal sobre Drogas Programa Integración Social Drogodependientes	5
Habilidades Sociales (específico drogodependientes)	Plan Municipal sobre Drogas Programa Integración Social Drogodependientes	8
Atención socio-sanitaria a personas dependientes en instituciones sociales	Grupo CARFLOR S.L.	3
Soldadura estructuras de Aluminio	U.G.T. León	2
Internet y correo electrónico	Ayuntamiento de San Andrés del Rabanedo	1
Informática: Edición de textos	Ayuntamiento de San Andrés del Rabanedo	1
Introducción a la Informática y Tecnologías de la Información	Ayuntamiento de San Andrés del Rabanedo	1
Iniciación Informática	Cáritas León	2
Taller iniciación informática (específico drogodependientes)	A.C.L.A.D. León	2
Taller Educación Adultos: Cultura General	Ayuntamiento de La Virgen del Camino. CEAS	1
Curso de costura	Cáritas de León	1
(1) N° total de incorporaciones hace referencia al número de plazas ocupadas en los cursos por usuarios del Programa Integración, independientemente si un mismo usuario realiza más de un curso.	(1) Total incorporaciones a cursos formación	26
(2) N° total de usuario incorporados a formación hace referencia al número de usuarios del Programa Integración, que han participado en curso de formación. Alguno de los usuarios ha participado en más de un curso.	(2) Número usuarios incorporados a formación	19

4.4.- INCORPORACIONES LABORALES (*)

OFERTAS	Nº de Usuarios	Contratos
A través de Mediación con Empresas Privadas desde Programa Integración	2	4
Oferta conseguida por el usuario a través de Itinerario Integración	5	6
TOTAL	7	10

(*) El número de usuarios no tiene porqué coincidir con el número de contratos, ya que un mismo usuario ha podido disfrutar de más de un contrato dentro del mismo año.